

**Darbo tarybų Lietuvoje veiklos plėtros šakos,
teritoriniame bei nacionaliniame lygmenyse
galimybių tyrimas**

dr. Inga Blažienė
Darbo ir socialinių tyrimų institutas

2009m. kovo 5d.

2006 m. darbo tarybų tyrimas

2006 metais Socialinės apsaugos ir darbo ministerijos užsakymu buvo atliktas tyrimas “Darbo tarybų steigimo analizė ir plėtros perspektyvos”.

Tyrimu buvo siekiama:

- 1. Išsiaiškinti esamą situaciją Lietuvoje – ar šalyje steigiasi darbo tarybos, ar jos dalyvauja kolektyvinėse derybose, ar pasirašo kolektyvines sutartis, su kokiomis problemomis susiduria naujų tarybų nariai, kas trukdo steigti darbo taryboms ir pan.*
- 2. Įvertinti užsienio šalių, tradiciškai pasižyminčių aktyvia bei efektyvia darbo tarybų veikla, patirtį šioje srityje.*
- 3. Pateikti siūlymus ir rekomendacijas esamai situacijai tobulinti.*

Techninė užduotis

Tyrimo tikslas – įvertinus darbo tarybų veiklos plėtros galimybes šakos, teritoriniame bei nacionaliniame lygmenyse, pateikti siūlymus ir rekomendacijas atitinkamų norminių teisės aktų tobulinimui Lietuvoje.

Tyrimo uždaviniai:

1. Atlikti tarptautinių teisės aktų apžvalgą darbo tarybų veiklos plėtros šakos, teritoriniame bei nacionaliniame lygmenyse aspektu.
2. Išanalizuoti Europos Sąjungos valstybių, kuriose egzistuoja darbo tarybų institutas, darbo tarybų praktiką jų veiklos galimybių šakos, teritoriniame bei nacionaliniame lygmenyse aspektu.
3. Įvertinti Lietuvos darbo tarybų galimybes veikti aukštesniame nei įmonės lygmenyje.
4. Atlikus tarptautinių teisės aktų, užsienio šalių patirties bei Lietuvos darbo tarybų galimybių analizę, pateikti išvadas ir rekomendacijas dėl darbo tarybų veiklos plėtros aukštesniame nei įmonės lygmenyje.

Lietuvos darbo tarybų galimybių vertinimas (1)

2006 metais DSTI atliktas “Darbo tarybų steigimo analizės ir plėtros perspektyvų tyrimas” parodė, jog:

- ▼ *darbo tarybų nariams trūksta patirties bei jų, kaip darbo tarybos narių, darbui būtinų žinių. (Tyrimo duomenimis, didžiosios dalies darbo tarybų veikla yra nepakankamai aktyvi ir efektyvi dėl to, jog išrinktieji darbo tarybų nariai neturi patirties bei elementarių žinių darbuotojų dalyvavimo klausimais bei apskritai – socialinių ir ekonominių žinių).*
- ▼ *įmonėse, kuriose yra veikiančios darbo tarybos, egzistuoja tarpusavio komunikavimo **Darbdavys ↔ Darbo taryba ↔ Darbuotojai** problema. (Išrinkus DT ji dažnai nežino kaip elgtis, kaip veikti, kaip bendrauti su darbdaviu bei darbuotojais);*
- ▼ *didelė dalis tyrimo metu atliktose apklausose dalyvavusių respondentų negalėjo atsakyti į klausimą, ar darbo taryba gerai atstovauja įmonės darbuotojų interesus – tai liudija apie faktą, jog nei darbuotojai, nei - kas itin svarbu – jų atstovai dažnai nežino, ką reiškia pats “atstovavimas” ir todėl negali objektyviai įvertinti jo kokybės.*

Lietuvos darbo tarybų galimybių vertinimas (2)

Taigi apibendrinant 2006 metų tyrimo rezultatus galima teigti, jog darbuotojų atstovavimas darbo tarybose įmonės lygmeniu, nors ir labai pozityvus ir sveikintinas, bet vis dar tebėra naujas, plėtojamas ir netobulas reiškinys Lietuvoje.

Todėl manome, kad pirmiausia turi būti skiriamas didžiausias dėmesys įmonės lygmeniu pilnai įgyvendinti darbo tarybos funkcijas, o darbo tarybų, kaip savarankiško instituto, veiklos aukštesniame nei įmonės lygmenyje galimybė, mūsų nuomone, kol kas nėra savalaikė ir tikslinga.

Darbo tarybų nariai, dažnai neturintys pakankamai patirties ir žinių, kaip deramai atstovauti darbuotojų interesus įmonės lygmenyje, mūsų nuomone, nebūtų pajėgūs šių interesų atstovauti aukštesniame nei įmonės, t.y. šakos, teritoriniame ar nacionaliniame, lygmenyje.

Lietuvos darbo tarybų galimybių vertinimas (3)

Atsižvelgiant į nepakankamas Lietuvos darbo tarybų galimybes savarankiškai veikti aukštesniame nei įmonės lygmenyje bei kitų ES šalių patirtį (glaudų DT ir PS bendradarbiavimą), manome, jog ir Lietuvoje reikėtų skatinti glaudesni profesinių sąjungų ir darbo tarybų bendradarbiavimą ir tik tokiu būdu (per PS) perkelti DT turinčių įmonių darbuotojų interesų atstovavimą į aukštesnį nei įmonės lygį.

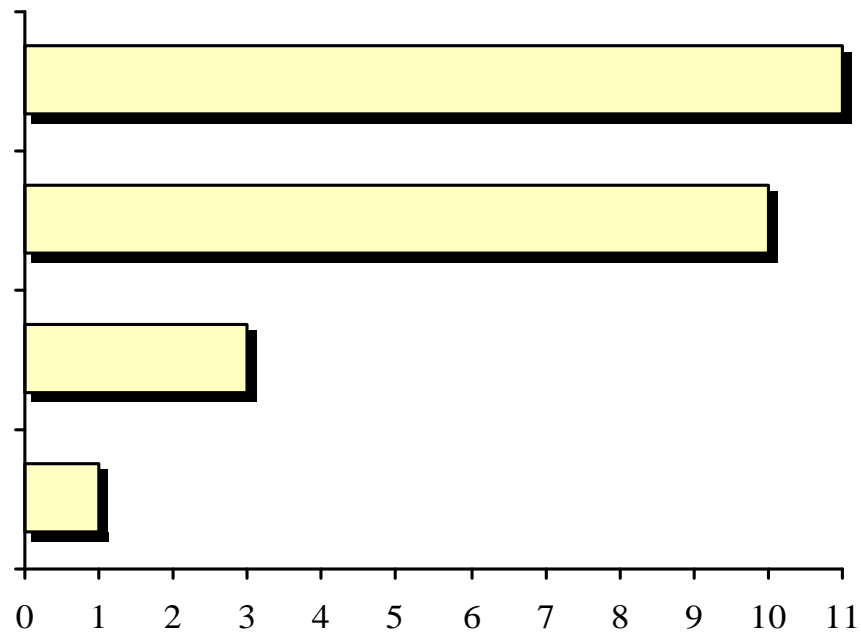
Siekiant įvertinti objektyvias sąlygas tokiam bendradarbiavimui, vykdant tyrimą buvo atlikta trumpa aukščiausio lygio PS vadovų – nacionalinių, šakinių bei teritorinių profesinių sąjungų organizacijų pirmininkų – apklausa. Apklausos metu buvo vertinamos PS atstovų nuostatos dėl DT, kaip savarankiško instituto, veiklos aukštesniame nei įmonės lygmenyje bei PS ir DT bendradarbiavimo galimybių.

Profesinių sąjungų vadovų apklausa (1)

- ✔ *apklausoje dalyvavo 25 nacionalinių, šakinių bei teritorinių profesinių sąjungų organizacijų vadovai, atstovaujantys LPSK (48%), LPS Solidarumas (40%) ir LDF (12%);*
- ✔ *50% respondentų atstovavo šakinę, 30% – nacionalinę ir 20% – teritorinę PS;*
- ✔ *dauguma apklausoje dalyvavusių respondentų – šakinių arba teritorinių profesinių sąjungų pirmininkai, kartu užimantys ir tam tikras pareigas nacionalinių profesinių sąjungų centrų administracijose.*

Profesinių sąjungų vadovų apklausa (2)

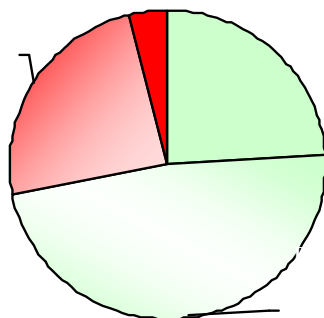
Respondentų atsakymų į klausimą “*Ką manote apie darbo tarybų, kaip savarankiško instituto veiklos galimybes aukštesniame nei įmonės lygmenyje (t.y. šakos, teritoriniame, nacionaliniame)?*” pasiskirstymas (N=25)



Profesinių sąjungų vadovų apklausa (3)

- *Net 12 iš 25 respondentų nurodė, jog, jų nuomone, DT ir PS bendradarbiavimas būtų naudingas abiem šalims, dar 6 respondentai tokį bendradarbiavimą įvardijo netgi kaip būtiną siekiant bendro tikslo;*
- *6 respondentų nuomone bendradarbiavimas tarp PS ir DT Lietuvoje yra sunkiai įmanomas ir tik 1 apklausoje dalyvavęs respondentas teigė, jog PS Lietuvoje niekada nebendradarbiaus su DT.*

Respondentų atsakymų į klausimą “Ką manote apie profesinių sąjungų ir darbo tarybų bendradarbiavimą?” pasiskirstymas (N=25)



Profesinių sąjungų vadovų apklausa (4)

Palankiai vertindami galimybę bendradarbiauti su DT, PS vadovai mato pakankamai realias tokio bendradarbiavimo galimybes. Jei Lietuvoje būtų sukurta veikiančių DT duomenų bazė, PS mano, jog galėtų pasinaudoti joje sukaupta informacija apie darbo tarybas tikslu:

- ✔ *informuoti DT narius apie PS organizuojamas akcijas (visiškai pritariu 38%, pritariu 58%, visiškai nepritariu 4%);*
- ✔ *informuoti DT narius apie PS organizuojamus seminarus, mokymus socialinio dialogo vystymo klausimais Lietuvoje (visiškai pritariu 46%, pritariu 50%, visiškai nepritariu 4%);*
- ✔ *įtraukti DT narius į PS judėjimą (visiškai pritariu 54%, pritariu 41%, visiškai nepritariu 5%);*
- ✔ *suteikti DT nariams teisinę pagalbą, konsultacijas darbuotojų interesų atstovavimo, kolektyvinių derybų klausimais (visiškai pritariu 35%, pritariu 44%, nepritariu 17 %, visiškai nepritariu 4%).*

Išvados ir rekomendacijos (1)

Apibendrinant visą tyrimo medžiagą, mūsų nuomone, galima teigti, jog DT atstovaujama darbuotojų interesų atstovavimo perkėlimas į aukštesnį nei įmonės lygmenį galimas tik per profesines sąjungas. Šiuo tikslu turėtų būti skatinamas DT ir PS bendradarbiavimas:

- ▼ *siekiant glaudesnio dviejų darbuotojų atstovavimo formų bendradarbiavimo, reikėtų iškristalizuoti jų funkcijas remiantis Vakarų Europos valstybių pavyzdžiu, kur DT suteikiama informavimo ir konsultavimo teisė, o PS veda derybas dėl kolektyvinės sutarties sudarymo ir darbuotojų darbo sąlygų nustatymo. Kitaip tariant, DT institutą reikėtų laikyti ne alternatyva PS (kaip šiuo metu yra Lietuvoje), bet partneriu, vykdančiu tam tikras specifines darbuotojų atstovavimo funkcijas įmonėje ir įgyvendinančiu aukštesnio lygio PS idėjas konkrečioje įmonėje;*
- ▼ *manytume, jog būtų tikslinga reformuoti ir palengvinti DT steigimosi bei veiklos sąlygas įmonių ir jų struktūrinių padalinių lygiu (t.y. supaprastinti DT rinkimo procedūrą ir jos teisinį reglamentavimą, numatyti teisinį leidimą steigti DT įmonių struktūriniuose padaliniuose, peržiūrėti teisinį draudimą DT steigti valstybės tarnybos sektoriaus institucijose).*

Išvados ir rekomendacijos (2)

Profesinės sąjungos, turinčios pakankamai galias socialinio dialogo bei kolektyvinių darbo santykių tradicijas, o taip pat turinčios santykiškai stiprias struktūras – nacionalinius PS centrus, regionines bei šakines PS organizacijas – galėtų tapti stipriu ir kompetentingu DT bei jų atstovaujama darbuotojų partneriu kolektyviniuose darbo santykiuose. (Itin šiame kontekste svarbus ir tyrime identifikuotas palankus PS požiūris į galimą PS ir DT bendradarbiavimą).

Kaip turėtų būti įgyvendinamas glaudesnio DT ir PS bendradarbiavimo principas, turėtų nuspręsti patys socialiniai partneriai. (Galbūt ir mokslininkai, detaliau išanalizavę ES šalių patirtį, galėtų pasiūlyti Lietuvai priimtinausias šių dviejų institutų – DT ir PS – bendradarbiavimo formas. Mūsų nuomone galimybių spektras labai platus – nuo švietėjiško pobūdžio renginių, bendrų seminarų, diskusijų, mokymų, dalijimosi gerąja patirtimi iki įstatymiškai įteisinto reikalavimo į DT posėdžius kviešti/informuoti atitinkamų šakų PS).

Dėkoju už dėmesį ir kviečiu diskusijai!